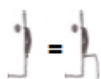


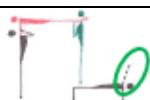
Les figurines des grilles d'éléments (y compris l'orientation des partenaires les uns par rapport aux autres) et les textes ci-dessous font foi quant à la reconnaissance de la difficulté. En fonction des morphologies et des techniques utilisées des variations de forme sont acceptées lorsqu'elles n'altèrent pas de manière significative la nature et les principes biomécaniques de l'élément.



- Equivalence de forme pour les P en position à genoux redressé /en fente à genou pour les éléments suivants : C2, C4, D1, D4, E4, F2. (Ne pas préciser sur la carte de compétition)



- Élément avec V debout dans les mains de P, bras fléchis (G6) : Le poids de V doit être positionné sur les mains de P (appui majoritaire sur épaules ou buste interdit / application d'une pénalité pour appui supplémentaire selon l'importance du contact).



- Eléments avec P en table (F4, I3, J3) : le bras, dessiné en pointillés, peut être librement en appui au sol ou levé. (Ne pas préciser sur la carte de compétition)



- Eléments avec partenaire debout sur cuisses (B5, C3, C5, D4, F3, G6, H6, J5, J6) : contact des mains de(s) P libre.



- Eléments avec appui facial de V (B1, B4, B5, C4, D3, D4, E3, E4, F3, F4, G4, H4, I5) : soutien de P aux pieds, chevilles ou tibias. Il n'y a pas d'obligation d'horizontalité dans les postures de V.



- Tous les éléments avec grand écart antéro-postérieur (C2, D2, F2, G2, H2) et tous les éléments avec grand écart facial de V (D1, E1, H1, I1) : appuis de P aux pieds, chevilles, mollets ou tibias de V.



- Eléments avec renversement (D6, E6) ou équerre (F6) : ils doivent être conformes aux textes donnés dans les chapitres « ATR » ou « Equerre ».

Les figurines des grilles d'éléments (y compris l'orientation des partenaires les uns par rapport aux autres) et les textes ci-dessous font foi quant à la reconnaissance de la difficulté. En fonction des morphologies et des techniques utilisées des variations de forme sont acceptées lorsqu'elles n'altèrent pas de manière significative la nature et les principes biomécaniques de l'élément.



- Eléments avec équerre groupée : jambes fléchies entre les bras écartés.
- Eléments avec équerre tendue : équivalence de forme pour les réalisations jambes serrées ou jambes croisées entre les bras écartés ; ou jambes écartées mains à l'intérieur. (Ne pas préciser sur la carte de compétition)



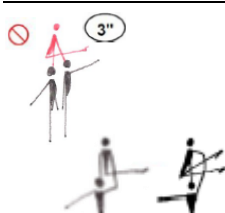
- Les contacts entre partenaires doivent respecter les surfaces d'appui autorisées:
 - Élément en prise « mains jointes » (J6) : les mains doivent être l'une sur l'autre, réalisation avec les deux mains collées côte à côte non autorisée.



- Equivalence de forme pour les P en position à genoux redressé /en fente à genou pour les éléments suivants : C5, F1, G1. (Ne pas préciser sur la carte de compétition)



- Eléments avec P est en table (B5, G2, H2) : le bras, dessiné en pointillés, peut être librement en appui au sol ou levé. (Ne pas préciser sur la carte de compétition)



- Élément marqué du symbole , en appui sur la tête (I4, J4) : strictement réservé aux porteurs masculins.
- J4: les deux formes d'équerre sont autorisées.



- Eléments avec P sur un pied en arabesque (D4, E4) : réalisation possible avec la jambe fléchie ou tendue.



- Élément avec V en équerre sur mains de P (F2) : pas d'appui au sol.

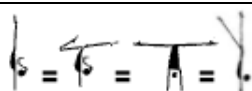


- J2 : Appui sur la nuque interdit.



- Élément avec P côte à côte (I4) : Le contact bras et/ou mains entre P est autorisé.

Les figurines des grilles d'éléments (y compris l'orientation des partenaires les uns par rapport aux autres) et les textes ci-dessous font foi quant à la reconnaissance de la difficulté. En fonction des morphologies et des techniques utilisées des variations de forme sont acceptées lorsqu'elles n'altèrent pas de manière significative la nature et les principes biomécaniques de l'élément.



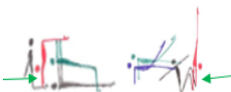
- Le voltigeur en position d'ATR peut présenter les formes de corps de ci-contre. (Ne pas préciser sur la carte de compétition)



- Éléments A4, D4, I3, J3 : le renversement de V peut être vertical ou oblique.
- Éléments B2, C2, E3, E6, F5, F6, G5, H5, I3, I5, J3 : la recherche d'alignement bras-tronc vertical autorise un placement de la jambe tenue par P ou des jambes à l'horizontale ou à l'oblique.



- Éléments avec aide de P à la réalisation de l'ATR et du renversement :
 - Le contact des mains de(s) P sur V peut être sur toute la partie inférieure du corps à partir de la taille A1, B1, B3, C1, C3, D1, E1, E2, G1, H1, H5, I1.
 - Le contact des mains de(s) P sur V peut être est aux cuisses, au bassin ou au tronc pour les éléments C5, E3, E4, E5, F4, G4, H4.
 - Le contact de la ou des main(s) de P sur V peut être aux pieds, chevilles ou tibias/mollets pour les éléments B2, C2, D3, E6, F5, F6, G5, H5, I3, I5, J3.



- Éléments en appui sur pieds de P (B2, D3, G2): pas d'appui au sol.



- Éléments avec P sur un pied en arabesque (D3, I3, J3) : réalisation possible avec la jambe fléchie ou tendue. (Ne pas préciser sur la carte de compétition)



- Les équerres (H3, J2) doivent être conformes aux descriptions données dans le chapitre « équerre ».

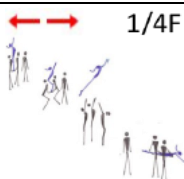


- Éléments avec partenaire debout sur cuisses (A1, B1, B3, C1, C3, F5, G5, H5, I5, J5) : contact des mains de(s) P libre.

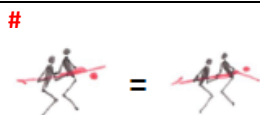
Les figurines des grilles d'éléments (y compris l'orientation des partenaires les uns par rapport aux autres) et les textes ci-dessous font foi quant à la reconnaissance de la difficulté. En fonction des morphologies et des techniques utilisées des variations de forme sont acceptées lorsqu'elles n'altèrent pas de manière significative la nature et les principes biomécaniques de l'élément.

Légende
F – B – R

- F = rotation avant (Front)
- B = rotation arrière (Back)
- R = rondade



- Eléments marqués du symbole : changement obligatoire d'un des porteurs pendant la phase aérienne de V.



- Eléments marqués du symbole # : positions de départ de V autorisées : ventre ou dos. (Ne pas préciser sur la carte de compétition)



- Eléments avec phase d'envol : obligation d'accompagnement des retours de V au sol par P lorsque présentés comme tels sur les dessins. Contact aux bras ou haut du tronc de V.



- Eléments accompagnés (B3, C3) : départ avec ou sans élan.



- Eléments avec départ « rigodon » (G4, G5) et « côte-côte » (H5, I5, J5) : ne peuvent pas être réalisés avec P en fente.



- Élément départ V en ATR (H3, I3, I4) : P bras fléchis mains à hauteur de leur taille ou de leurs épaules.